

**Los misteriosos estilos de cerámica para la identificación en el Valle del Mantaro -
Huancavelica y Junín**

**The mysterious ceramic styles for identification in the Mantaro Valley - Huancavelica
and Junín**

Gaimer Huallpa Huyhua¹

Resumen. Este estudio tiene la finalidad de contribuir de identificar los estilos de cerámica dentro del área del valle del Mantaro, en específico para Huancavelica y Junín. Sin embargo, las evidencias registradas son parciales puesto que este estudio se realizó desde el sitio arqueológico Willkaymarka registrando algunas cerámicas y definiendo su proceso cronológico cultural para el área, la mayoría de las evidencias son locales; pero con esto no queremos excluir las influencias directas o indirectas de algunas culturas que se registraron en su mayoría elaborados localmente con diseños de otras culturas como en caso de la cultura Chavín, Wari e Inca. Se contrasta los estilos de cerámica desde Horizonte Temprano a Horizonte Tardío (Influencia Inca-Tawantinsuyo).

Palabras claves: Valle del Mantaro, Horizontes, estilos cerámicos.

Abstract. This study aims to contribute to identifying the ceramic styles within the Mantaro Valley area, specifically for Huancavelica and Junín. However, the recorded evidence is partial since this study was carried out from the Willkaymarka archaeological site, recording some ceramics and defining its cultural chronological process for the cultural area, most of the evidence is local; But with this we do not want to exclude the direct or indirect influences of some cultures that were recorded, mostly locally made with designs from other cultures, such as the Chavín, Wari and Inca cultures. Ceramic styles are contrasted from Early Horizon to Late Horizon (Inca-Tawantinsuyo Influence).

Keywords: Mantaro Valley, Horizons, ceramic styles.

¹ E-mail: gaimer.0205@gmail.com

Introducción

Browman (1970), sintetiza a partir de las muestras con pruebas de carbono C14 y quien hipotéticamente clasifica cronológicamente elaborando un cuadro para el valle de Mantaro ubicando desde Terminal Pre Cerámico 2000 a.C. hasta Republicano 200 d.C., posteriormente, Lavallée y Julien (1983) quienes realizaron excavaciones restringidas y prospecciones en el valle del Mantaro registrando más de 25 sitios arqueológicos y asignando a los tiestos presencia de cerámicas del Intermedio Tardío (1200 d.C.-1400 d.C.), hasta la presencia de la cerámica Inca. Matos (1959) en sus estudios indica las cerámicas tardías como de expresiones propias de alfareros, Ravines (2009) más tarde vasado a estos estudios describen las características de los estilos cerámicas. Huallpa (2024) en un estudio también contrasta que en el valle de Mantaro no solo hay presencia cultural tardía sino un largo proceso hasta la influencia incaico.

Ubicación

El área es un espacio de interés arqueológico y geográfico del valle del Mantaro y al mismo su importancia radica por circundar evidencias de la presencia cultural, como huellas del pasado. Este registro parte como centro desde el sitio arqueológico Willkaymarka, ubicado en el parte medio del valle y en la margen derecha conforme con la dirección de desembocadura del río Mantaro geográficamente y políticamente dentro de la región de Huancavelica colindante con la región Junín separado por el río Mantaro, referente con la ubicación de UTM 492377.465 E y 8627909.607 N, a 3560 msnm, en la carta Nacional Hoja 25m de Huancayo, desde donde se puntualiza una visión panorámico que en algunas partes son recurrentes los estilos de cerámica. (*Fig.01*).

Gaimer Huallpa Huyhua

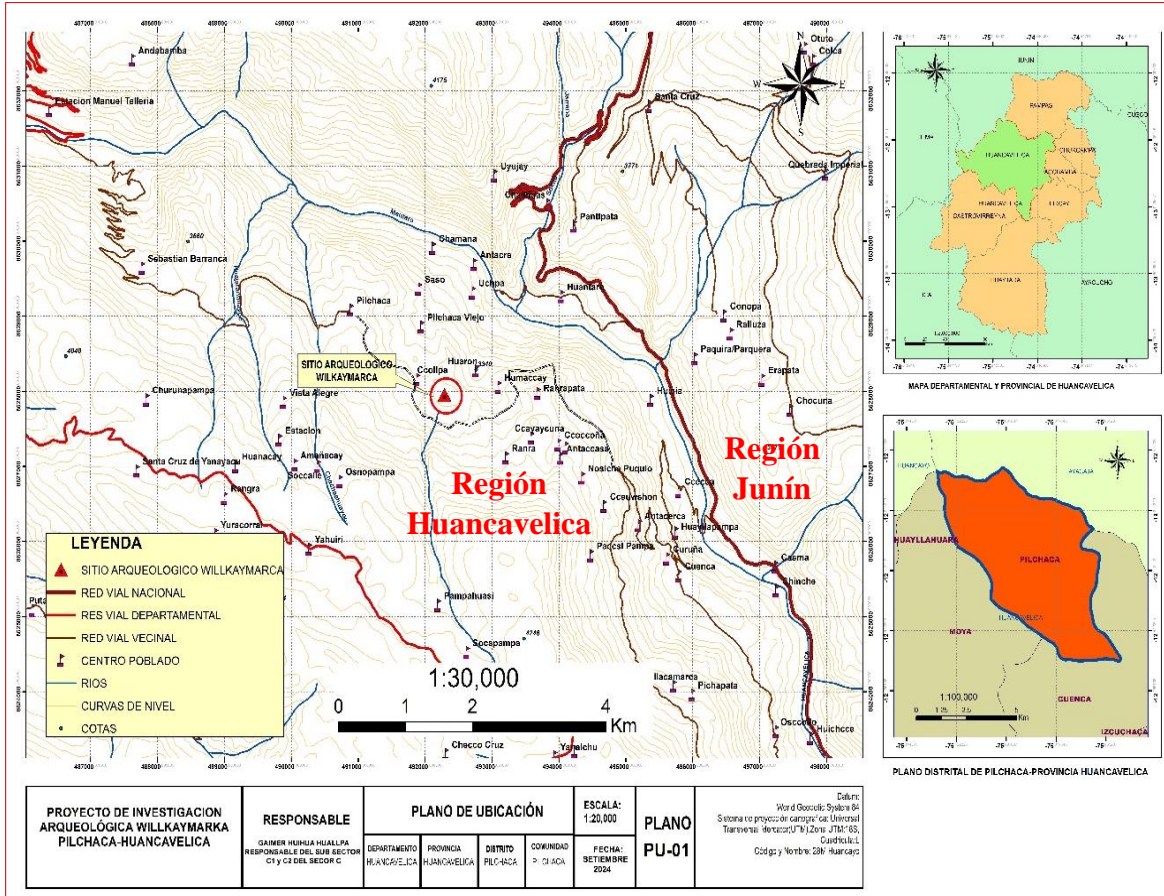


Fig. 1. Plano de ubicación del centro de estudio y la cuenca media del valle del Mantaro.

Evidencias de estilos de cerámicas

Realizando los análisis sistemáticos de cerámica de procedencia de las excavaciones en el sitio arqueológico Willkaymarka y contrastes de hallazgos del museo de sitio Wariwillka, logramos distinguir 10 estilos cerámicos y a continuación detallamos.

1. Cerámica del Horizonte Temprano

Cerámica estilo Pirwapuquio. Propuesto por Browman (1970) que abarca desde (1300-650 a.C.) encontrándose dentro de los territorios de Huancavelica y Junín; por sus características en su manufactura y decoración de colores como: marrón oscuro, ante oscuro y negro, estas piezas son foráneos o temporales y sus técnicas de decoración son frecuentes incisiones en zonas y puntuaciones, que incluyen ocasionalmente segmentos oblicuos paralelos y círculos estampados pintado en las zonas y los engobes frecuentes son rojo y blanco en los fases finales de este estilo. En

este tipo de cerámica encontramos las formas más predominantes vasijas cerradas sin cuello, labio engrosado y ollas con reborde externo oblicuo, en algunos labios internos también contienen decoraciones hasta donde pudo alcanzar las manos para decorar con colores y diseños geométricos.

Este tipo de estilo también es vinculado por su semejanza con los estilos Chanapata del Cusco, Muyo Mogo de Andahuaylas, Wichqana de Ayacucho, Atalla de Huancavelica, tal como lo correlaciona Browman. (Fig.02).



Fig. 02. Cerámica Pirwapuquio de una vasija, fuente museo de sitio Wariwillka

Cerámica estilo Cochachongos. Estilos propios de Huancayo, Junín y por ende en parte de Huancavelica que son correspondientes al Horizonte Temprano (650 a.C.-0 hasta 50 d.C.) Browman (1970) estilo propio que distingue de 5 alfareros locales y 2 externas relacionado con los estilos de Paracas y Chupas. Sus decoraciones son locales con diseños incisas estampados con caña y puntuaciones. Sin embargo, más característico es decoración pintada bícroma (rojo sobre blanco o negro sobre blanco), con incisiones y círculos estampados con caña, líneas onduladas delimitados horizontalmente. (Fig.03)



Fig. 03. Cerámica Cochachongo, fuente museo de sitio Wariwillka.

2. Cerámica del Intermedio Temprano

Cerámica estilo Caja. Caja Huancavelica variedad local propia de los territorios actuales de la provincia de Acobamba, Angaraes y Huancavelica (Willkaymarka), confundida con la variedad local de la cerámica Huarpa (cerámica Ayacuchano), fue estudiado por Matos (1958). Sus formas más destacadas son ollas de cuerpo globular, semiglobular y oblongo, con bordes afilados, biselados interiormente y en algunas redondas y casi siempre convergentes; asas cintadas muy pequeñas; bases convexas, planas y golletes angostos o tubulares. Platos con paredes bajas, tazas y cucharas con mango cintada figurativo. Sus características técnicas presentan, en general, pulido y ocasionalmente bruñido; pasta de textura fina y compacta de color anaranjado amarillenta, cuya dureza varía entre 5 a 6 de la escala Mohs, sus decoraciones es pintada simple, en la que destacan líneas ondulados, líneas paralelas, dispuestas principalmente en el borde de las vasijas, especialmente en el bisel interior y exterior. Los colores utilizados son negro y blanco con ligeras variantes en el tono y ocre. (Fig.04)



Fig. 04. Tiestos de cerámica, mango de una cuchara y borde de un cuenco de la cerámica estilo caja Huancavelica.

Cerámica estilo Huacrapuquio. Estilo del periodo Intermedio Temprano (500-650 d.C.) Browman (1970), las características de este estilo en los cuencos, platos y escudillas tienen paredes divergentes con base y bordes redondeadas, en sus interiores representan pictóricamente trazos lineales rectos, paralelos, en los bordes líneas ondulados, en lados tipo peines, tiras de mallas, decoraciones tipo mariposas. También figuran las conopas (illas) y las figurinas zoomorfas, antropomorfas. Las figurinas antropomorfas muestran todas las extremidades, sexo, nariz pronunciada y ojos alargados; por sus características de esta última se le menciona popularmente

como “Chinos” (Villanes *et. al.* 2009). Las figurinas (conopas-illas) zoomorfas representan a camélidos en su estado de gestación, la cual haría referencia a la reproducción abundante de la ganadería de la época (Browman 1970). Las decoraciones pintadas incluyen motivos geométricos lineales de color púrpura azulada o marrón grisáceo sobre el fondo natural de las vasijas anaranjado claro, beige o crema. (Fig.05)



Fig. 05. Plato, figurina, fragmentos de cuenco y cántaro del estilo Huacrapuquio.

3. Cerámica del Horizonte Medio

En este periodo la presencia de la cultura Wari es eminente casi en todo el valle del Mantaro, como templo de Wariwillka y la cerámica perteneciente a esta cultura. El tipo de cerámica Wari identificado es cursiva y geométrica, las cuales son de decoraciones con motivos de “peine” y aplicaciones de “chevrones y grecas”, respectivamente (Lumbreras 1957) (Flores 1959). En ese momento los alfareros locales producen el tipo de cerámica Calpish, esta es una expresión propia de la región. La cerámica Calpish es considerado como una alfarería local contemporáneo de Wari (Browman 1970).

Cerámica estilo Calpish. Correspondiente a la época del Horizonte Medio (600-650 d.C.) la cerámica característica incluye dos tipos de alfares: uno tosco que corresponden a ollas, cucharones, cucharas y cántaros y, otro fino a cuencos, escudillas, platos. Browman (1970) clasifica en tres fases o épocas a este estilo de cerámica Calpish: A, AB y C, de acuerdo a sus características.

Calpish A. Característico de pocos diseños básicos y una serie de variantes, una de las más frecuentes es el uso de pigmentos rojos, blanco, crema y grises de contornos negros y otra de líneas ondulados y franjas blancas sobre rojo; otro de diseños consiste en puntos en varios y contornos negros, así como la presentación de líneas negras anchas paralelas delineadas y delgadas de color blanco, estas encierran el área de un engobe rojo oscuro donde se colocaron uno o más círculos negros.

Calpish AB. Tiene rasgos la representación de rectángulos con bandas negras anchas, cruzadas por una diagonal ancha de color negro, delineado por líneas delgadas blancas, en ocasiones fugitivas en interiores de cuencos abiertos con deslizamiento de rojo oscuro, cada triángulo del rectángulo con uno o más círculos ovoides negras, cada uno de estas exhibe una serie de pequeños puntos blancos, ya sea en el centro o alrededor de sus bordes. (*Fig.06*)



Fig. 06. Cerámica del estilo Calpish, fragmento de borde de un plato y mango del cucharón.

Calpish C. esta fase es más fina, en este estilo y similar a la cerámica Wari, que la mayoría de los warílogos confunden con la cerámica Ocros expresado por Menzel (1968). Esta de engobe naranja, sobre el van diseños de colores negro, plomo, rojo, marrón granate y guindo, en el diseño geométrico. Esta última fase incluye dos tipos de alfarería, uno tosco con formas de ollas y cántaros y el otro fina de multicolor de cuencos, escudillas, tazón y platos, etc.

Alfarería tosca del estilo Calpish C.-Se ubican ollas y cántaros. (Fig.07)



Fig. 07. Cara gollete y cántaro Calpish, fuente museo de sitio Wariwillka 2024.

Alfarería fina del estilo Calpish C.- Cuencos, escudillas, tazón, platos y etc.(Fig.08)



Fig.08. Escudilla, plato y cuencos del estilo Calpish C.

Cerámica estilo Coras. Identificado por Matos (1959) determinando cronológicamente al periodo Intermedio Tardío alcanzando su máxima expresión hasta Horizonte Tardío; sin embargo, Browman (1970) basado en sus estudios con carbono catorce C14 establece dentro del cuadro cronológico dentro del periodo Horizonte Medio y su difusión predominante en el periodo Intermedio Tardío, nosotros basándonos en su estudio sistemático de Browman respaldamos que abarca dentro del periodo Horizonte Medio (650-1000 d.C.) estilo de cerámica de manufactura tosca, bañadas con un grueso engobe de color blanco cremosa y de espesor gruesa. Su decoración es pintada constituida por diseños geométricos abigarrados que combinan líneas irregulares de colores rojo, sepia y negro. Presentan líneas no definidas u orientaciones irregulares, líneas onduladas, rombos dentro de paneles. Este estilo es fácil de identificar encontrándose disperso a lo largo y ancho de la cuenca del valle del Mantaro incluyéndose en las provincias de Acobamba, Huancavelica, Angaraes y expandiéndose por el sur de Huamanga y por norte hasta Jauja. En este estilo se encuentran ollas con apéndice, jarras, cántaros, platos, cuencos de espesor gruesa, cucharas y en su mayoría presentan con decoraciones rojas sepia y negras de líneas gruesas. (*Fig.09*)



Fig. 09. Fragmentos de las vasijas del estilo Coras y olla Coras, fuente Ravines (2009) III. ESTILOS DE CERÁMICA DEL PERÚ ANTIGUO.

4. Cerámica del Intermedio Tardío

Después de la decadencia e influencia Wari en el valle de Mantaro surgió la cultura Huanca con sus expresiones autónomas, de dos tipos de cerámicas Mantaro base Clara y Mantaro Base Roja (Lumbreras 1957), mientras Browman (1970) asigna a la cerámica Huanca de este periodo como Matapuquio y Arhuaturo. Relacionando la cerámica Huanca asignados que clasificaron Lumbreras, Matos (1959) y Browman, explicaremos que la cerámica Mantaro Base Clara corresponde a la cerámica Matapuquio y la cerámica Mantaro Base Roja correspondiente a la cerámica de estilo Arhuaturo.

Cerámica estilo Matapuqui-Mantaro Base Clara. Correspondiente a la primera parte del periodo de Intermedio Tardío (1000-1200 d.C.) según Browman (1970). Entre sus características se diferencian cuencos de pasta naranjada y cántaros con aplicaciones en el cuello tipo chalinas(bufandas), sus motivos de decoración más resaltantes son círculos estampados con una caña en hileras, incisiones horizontales alrededor del cuello de las vasijas cerradas. Tanto los cántaros, cuencos presentan cara golletes antropomorfos o sobrenaturales. Las vasijas presentan también decoraciones de cara gollete con ojos de forma granos de café como lo mencione los autores (Lumbreras 1957) (Earle *et. al.* 1987) (Navarro 2012). Otras decoraciones de líneas ondulados o rectos en horizontal alrededor de bordes y cuellos de color negro sobre blanco, caras con paneles verticales, otras ollas presentan apéndices u ornamentales de alto relieve y algunas figuras geométricas. (Fig.10)



Fig. 10. Cerámica estilo Matapuquio íntegra en miniaturas de procedencia del sitio Wilkaymarka y fuente del museo de sitio Wariwillka.

Formas y decoraciones del estilo Matapuquio-Mantaro Base Clara. (Fig. 11)



Fig. 11. Tiestos de diferentes diseños y decoraciones del estilo para identificar.

Cerámica estilo Arhuaturo – Mantaro Base Rojo. Estilo cerámico Arhuaturo correspondiente también al periodo Intermedio Tardío (1250-1460 d.C.), su característica para distinguir se predice dos tipos: uno oxidante y otro reductora, este último correspondiente exclusivamente a ollas u otra vasija de cocina y que cuya decoración es una ocasional aplicadas imágenes abstractas o en alguno tipo apéndices como botones.

El alfar oxidante presenta una coloración que varía entre anaranjado marrón y rojo anaranjado. En este encontramos cuencos cerrados, cuencos abiertos y cantaros de

cuerpo ovoidal, entre los que destacan grandes vasijas para almacenamiento, con decoraciones exteriormente con trazos lineales de color negro aplicado sobre un engobe rojo oscuro, ocre y puntos blancos sobre rectángulos de color rojo; líneas delgadas bicolores, blancas y negras; bandas anchas blancas separadas por líneas negras. Algunos cántaros presentan círculos impresos, puntos impresos o incisiones verticales paralelas, formando bandas alrededor del cuello. Un rasgo en común de este estilo en el cuello de los cántaros, que se suma a las bandas aplicadas son las pequeñas caras modeladas (como cara gollete), humanas, animales o abstractas, cuya frecuencia resulta fácil para distinguir cuatro tipos de sus características principales en su decoración pintada: **A.-** En forma de líneas verticales alternadas de color blanco y negro respectivamente. **B.-** Líneas negras verticales. **C.-** La mitad de la cara pintada de negro y la otra mitad de blanco. Algunos cántaros con caras aplicadas presentan pequeñas aplicaciones laterales en forma de orejas. **D.-** En cántaros en miniatura presentan como ornamentación alto relieve caras de serpientes, murciélago o abstracta, como también en vasijas abiertas líneas geométricas tipo mallas que terminan colgados tipo cruz y otra expresión notable en los cántaros grandes que tienen labio expandido contienen decoraciones internas hasta donde pudo alcanzar sus manos. El estilo Arhuaturo continua hasta Horizonte Tardío que algunos indican como Arhuaturo –inca. (Fig.12 y13)



Fig.12. Bordes de ollas del estilo Arhuaturo.





Fig. 13. Fragmentos de cerámica del estilo Arhuaturo de cántaros, platos, escudillas y cucharas para identificar.

Cerámica estilo Asto. Estilo propio de las regiones Junín y Huancavelica, perteneciente al periodo de Intermedio Tardío /Horizonte Tardío, estudiado por Lavallée y Julienn (1975). Identificado propio de los pobladores rurales de las zonas altas de mencionas regiones, estos son correspondientes en su mayoría a cerámicas domésticos, sencillas y toscas de pasta de color amarillo o grisáceo. Sus formas de decoración destaca en cántaros ovoides con cuello cortos y boca ancha, con motivos pintadas o aplicados en el cuello en la parte externa del cuerpo con incisiones de círculos o impresas, en algunos con labios expandidos y bordes redondas y en la parte

cuello con círculos en horizontal que rodea al cuello, mayormente sus decoraciones son incisas o impresiones circulares, algunos caras abstractas, algunos en el cuerpo tipo incisiones y en su mayor parte presentan manchas negra de reducción y hollines, en miniaturas presentan cántaros de base redondeadas y en ollas de base pedestal en algunas.(Fig.14 y 15)



Fig. 14. Olla del estilo Asto de base pedestal del Intermedio Tardío a Horizonte Tardío.



Fig. 15. Cántaros del estilo Asto en miniatura.

5. Cerámica del Horizonte Tardío

Cerámica estilo Inca. La influencia tawantinsuyo durante Horizonte Tardío (1460-1532 d.C.), durante este periodo la influencia del dominio Inca abarcó al valle del Mantaro ya sea de manera directo o indirecta, para ello también Lavalée y Julien (1983) para las partes altas la presencia del estilo Inca con diseños Imperiales elaborados locamente con pasta del lugar. Mientras en algunos sitios arqueológicos como Wariwillka fue dominio directo y la cerámica es Imperial, en algunos periféricos los estilos locales también se copiaron modelos de la cerámica Inca como

el caso de Arhuaturo-Inca en pequeñas o miniaturas botellas o formas de aríbalos. (Fig.16)



Fig.16. Imágenes de la cerámica estilo Inca registrados en las áreas del valle del Mantaro.

Discusión

El valle del Mantaro ocupa muchos lugares culturales entre las ocupaciones de parte alta y de baja de Huancavelica y Junín y sus interconexiones a través de los recorridos de los ríos como por el río Mantaro y otros que se desembocan en ella y conectados por los caminos prehispánicos desde los tiempos tempranos o de influencias del Horizonte Temprano como indican los estudios y basados a estos se identifica un largo proceso de la presencia u ocupación de diferentes periodos hasta el Horizonte Tardío. (Fig.17)

Cronología propuesta por John Rowe 1948	Ocupación cultural en el valle del Mantaro	Huancavelica, Junín y sierra sur	Cuadro hipotético propuesto por Browman 1970
Horizonte Tardío (1460-1532 d.C.)	Influencia del Tawantinsuyo	Estilo Inca y Arhuaturo –Inca	Estilos locales
Intermedio Tardío (1000-1460 d.C.)	Cultura Huanca		Estilo Asto Arhuaturo (1250-1460 d.C.) Matapuquio (1000-1200 d.C.)
Horizonte Medio (600-1000 d.C.)	Influencia Wari	Presencia de la cultura Wari	Quinsahuanca (800-150 d.C)

		aparecen como wari local, es contemporáneo de Calpish.	Coras (650-1000 d.C.) Calpish (600-650 d.C.)
Intermedio Temprano (0-600 d.C.)	Cultura Xauxa		Huacrapuquio (500-650 d.C.) Caja (0-400 d.C.) Usupuquio (300-500 d.C.) Uchupas (50-300 d.C.)
Horizonte Temprano (1000-0 a.C.)	Influencia Chavín	Pirwapuquio (1000-650 a.C.)	Cochachongos (650 a.C.-50 d.C.)

Fig. 17. Cuadro de registros de estilos determinados.

Conclusión

El valle del Mantaro ocupa un área extensa de interrelaciones culturales entre las ocupaciones de la parte alta y baja entre las regiones Huancavelica y Junín, así como las influencias externas e internas culturales demuestran a través de muestras de cerámica desde las influencias del Primer Horizonte (Chavín) con cerámica del estilo Pirwapuquio (1000-650 a.C.), seguido con Cochachongos (650 a.C.-50 d.C.) como estilo local que tienen similitud de la cerámica Paracas y Chupas; Para Intermedio Temprano se registran Huacrapuquio (500-650 d.C.), Caja (0-400 d.C.), Usupuquio (300-500 d.C.), Uchupas (50-300 d.C.) estos son más representativos para la cultura Xauxa; para Horizonte Medio se identificaron los siguientes Quinsahuanca (800-150 d.C.), Coras (650-1000 d.C.), Calpish (600-650 d.C.) este último contemporáneo de la cultura Wari, no descartamos la presencia de Wari y es más fácil de identificar por sus diseños elaborados ya sea local o Wari mismo; para Intermedio Tardío se definen Estilo Asto (1260-1460 d.C.), Arhuaturo (1250-1460 d.C.), Matapuquio (1000-1200 d.C.) y del Horizonte Tardío del estilo Inca (1460-1532).

Este estudio se elaboró con la finalidad de identificar y clasificar los estilos de cerámica para el valle del Mantaro y para su mejor ordenamiento, finalmente se registraron 10 estilos de cerámica como: Pirwapuquio, Cochachongos, Huacrapuquio, Caja, Coras, Calpish, Matapuquio, Arhuaturo, Asto e Inca. Debemos aclarar los de más estilos cerámicos solo mencionamos en el cuadro cronológico y tampoco describimos; indicar también la mayoría de los estilos cerámicos son modelados de pasta no tan fina. En tal sentido, esperamos que la información sirva de referencia para posteriores investigaciones, vinculados a conocer los estilos de cerámica en el valle del Mantaro.

Agradecimientos

De manera particular a Gabriela Tineo y Wilder Huamán por la participación y colaboración durante la elaboración de este trabajo. Sin sus apoyos no estaría culminado el dicho estudio.

Referencias Bibliográficas

- Browman, D. (1970) Early Peruvian: The Culture History of a Central Highlands Valley. Ph. D. Department of Anthropology. Harvard University. Cambridge.
- Earle, T., Terece, D.; Chirstine, H.; Catherine, S.; Cathy, C.; Glenn, R. y Elsie S. (1987) Archaeological Field Research in the Upper Mantaro Valley, Peru: 1982-1983. Investigations of Inka Expansion and Exchange. Monograph 28. Institute of Archaeology, University of California at Los Angeles. Los Angeles.
- Flores, I. (1959) el sitio arqueológico de Warivilca, Huancayo. En Actas y Trabajos del II Congreso Nacional de Historia del Perú: Época Prehispánica Vol.2: pp.177-186. Centro de Estudios Históricos-Militares del Perú. Lima.
- Huallpa, G. (2024) Excavaciones en los subsectores C1, C2 del sector C, sitio arqueológico Willkaymarka-Huancavelica. Tesis para optar el título profesional de Licenciado en Arqueología, UNSCH, Ayacucho.
- Lavallée, D. y Julien, M. (1975) El hábitat Prehistórico en la zona de San Pedro de Cajas, Junín. Revista del Museo Nacional. Tomo XLI. Lima.
- Lavallée, D. y Julien, M. (1983) *Asto: curacazgo prehispánico de los Andes Centrales*. Lima: Instituto de Estudios Peruanos.
- Lumbreras, L. (1957) La Cultura Wanka. En Ondas Isabelinas, Órgano de la Gran Unidad Escolar Santa Isabel de Huancayo, pp.15-18. Huancayo.
- Matos, R. (1958) El sitio arqueológico de Coras. Provincia de Acobamba. Huancavelica. Trabajo presentado a la Mesa Redonda de Ciencias Antropológicas. Lima.
- Matos, R. (1959) Los Wankas: datos históricos y arqueológicos. En Actas y Trabajos del II Congreso Nacional de Historia del Perú: Época Prehispánica Vol.2: pp.187-210. Centro de Estudios Históricos-Militares del Perú. Lima.
- Menzel, D. (1968) La cultura Huari, las grandes civilizaciones del Antiguo Perú. Compañía de seguros y reaseguros peruano – suiza S.A. doi: tomo VI.

- Navarro, I. (2012) Desarrollo Económico y Social de los Guanca: Caso Anjushmarca. Tesis para optar el título profesional de Licenciado en Arqueología, UNMSM, Lima.
- Ravines, R. (2009) Tradiciones alfareras prehispánicas de Huancavelica. *Boletín de Lima*, (156), 51-126. El Pino.
- Rowe, J. (1948) Absolute chronology in the Andean área. *American Antiquity*, Vol. 10. Pp.265-284. Menasha.
- Villanes, L.; Loayza, H. y Cáceres, L. (2009) Los Xauxas, Territorio e Historia. Gráfica Obregón SRL. Jauja-Perú.